

Genetta genetta (Linnaeus, 1758)

Gineta

Catalán: Gat mesquer

Eusquera: Katajineta arrunta

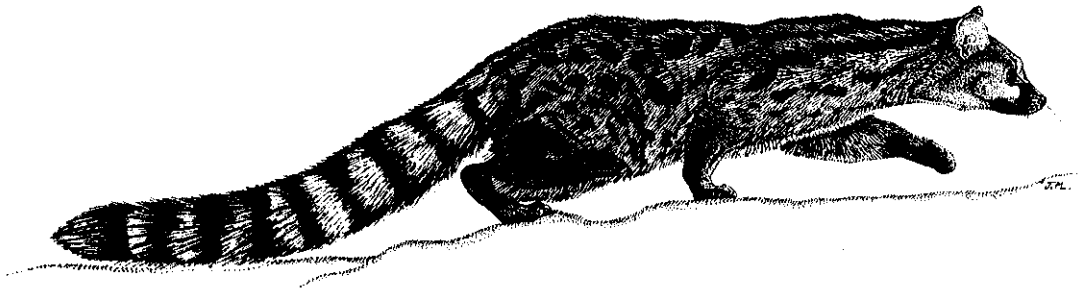
Gallego: Algaria

Alemán: Kleinflecken-Ginsterkatze

Francés: Genette commune

Inglés: Small-spotted genet

Portugués: Gineto



ORDEN CARNIVORA, SUBORDEN FELIFORMIA, FAMILIA VIVERRIDAE

ESPECIE AUTÓCTONA

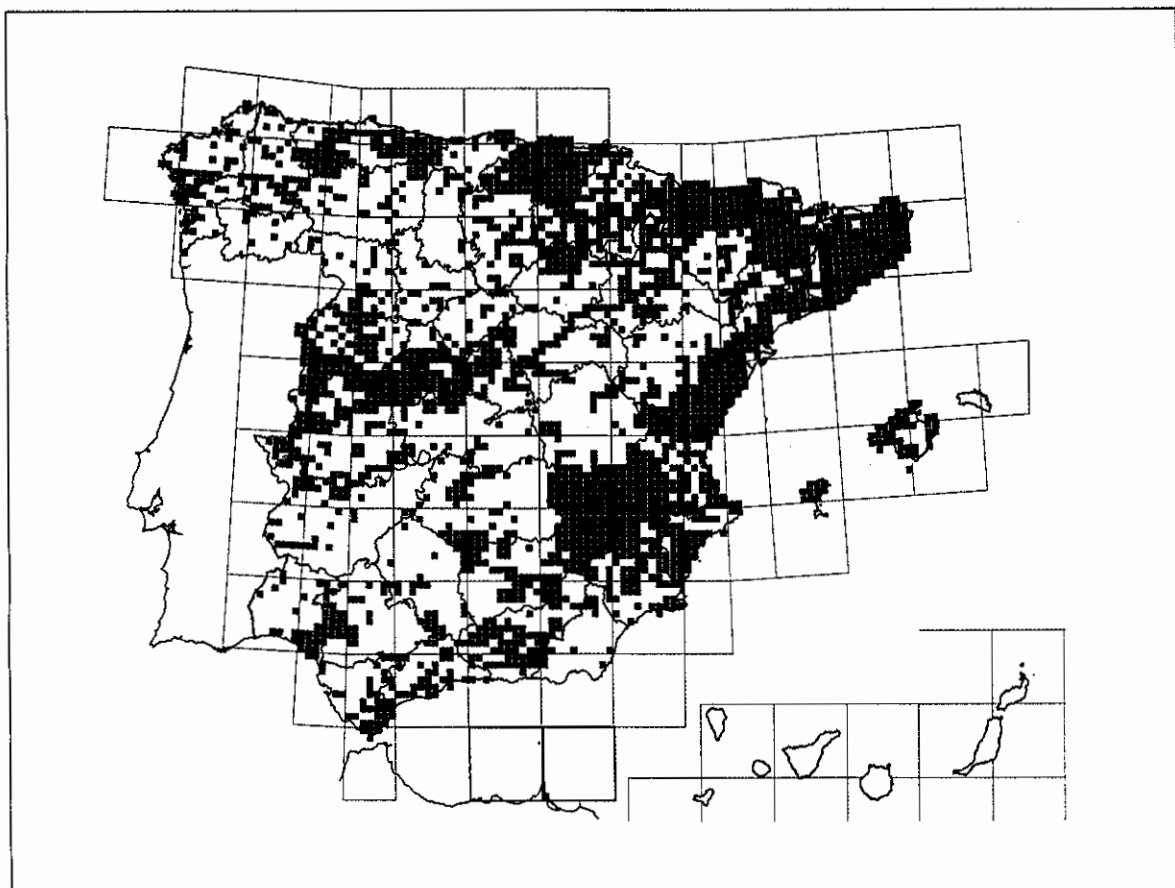
CATEGORÍA UICN (2001): PREOCUPACIÓN MENOR (LC)

INFORMACIÓN TAXONÓMICA

Durante cierto tiempo se consideró *Genetta genetta* sólo a las ginetas circunmediterráneas. Actualmente se consideran *Genetta genetta* tanto a las ginetas europeas como a las africanas, al norte y al sur del Sahara.

DESCRIPCIÓN

Tiene el tamaño de un gato doméstico, de cuerpo alargado y esbelto, con extremidades cortas y una cola gruesa tan larga como la longitud de la cabeza más el cuerpo. El pelaje es de color pardo grisáceo con muchas motas oscuras que tienden a alinearse



longitudinalmente. En el centro del dorso las manchas llegan a formar una banda continua de pelos oscuros eréctiles que va desde la cruz hasta la base de la cola. En la cola presenta ocho o diez anillos oscuros. El hocico es afilado y blancuzco con una amplia mancha oscura a cada lado. Orejas grandes, manos y pies con cinco dedos provistos de uñas semirretráctiles. Las hembras poseen dos pares de mamas abdominales. Los machos tienden a ser mayores y más pesados que las hembras pero las diferencias entre los individuos adultos no son significativas. CC: 43,2-55,2 cm; C: 33,1-48,5 cm; P: 8,0-9,0 cm; Ps: 1,55-2,25 kg. La subespecie de Ibiza es más pequeña, su peso no supera los 1,3 kg. En Europa *G. genetta* no se confunde con ninguna otra especie, pero en África es fácil confundirla con otras ginetas, en especial con *Genetta tigrina* y *Genetta maculata*. Fórmula dentaria: 3.1.4.2/3.1.4.2. Número de cromosomas ($2n$) = 54.

DISTRIBUCIÓN

Se distribuye por África, la Península Arábiga y el suroeste de Europa, donde es una especie reciente, de la que no hay ningún fósil conocido. Se la encuentra en España, Portugal y la mitad suroccidental de Francia. En la Península Ibérica su abundancia parece decrecer desde el suroeste al noreste, estando ausente o siendo rara en las áreas cerealistas de la Meseta Norte. Está presente en las islas de Mallorca, Ibiza y Cabrera. Ausente de las Islas Canarias.



VARIACIÓN GEOGRÁFICA

En Europa se reconocen cuatro subespecies: *G. g. genetta*, en la Península Ibérica; *G. g. balearica*, en las islas de Mallorca y Cabrera; *G. g. rhodanica*, en Francia y *G. g. isabelae*, en la isla de Ibiza. En Ceuta y Melilla está presente *G. g. afra*. *G. g. isabelae* es la que más se diferencia de la subespecie nominal.

HÁBITATS Y RANGO ALTITUDINAL

Se le considera un animal forestal y asociado a la presencia de rocas y arroyos, pero realmente se comporta de modo generalista en la selección del hábitat. En la Península Ibérica la disponibilidad de presas y la presencia de refugios para guarecerse durante el descanso parecen ser los factores que condicionan la selección del hábitat. Tiende a vivir en zonas templadas o cálidas y a baja altitud. Es muy abundante en las dehesas de encina, roble y alcornoque, en áreas de matorral mediterráneo, en olivares, fresnedas y en general en cualquier tipo de vegetación de ribera. La gineta de Ibiza es abundante en pinares de pino carrasco.

REPRODUCCIÓN

El celo comienza en enero y acaba en septiembre, con un máximo en febrero y marzo y un segundo pico a partir de mayo. La gestación dura entre 10 y 11 semanas. Los partos tienen lugar entre marzo y noviembre, con un máximo en abril y mayo, y un segundo máximo entre agosto y octubre. El número de crías varía entre uno y cuatro, aunque lo más normal es dos o tres cachorros altriciales. Las ginetas son sexualmente maduras a los dos años de vida.

HÁBITOS ALIMENTARIOS

Es un carnívoro cazador y eurífago que consume principalmente roedores, aunque su dieta se caracteriza por la flexibilidad y el oportunismo. Cazan y comen aves de campo y de corral, mamíferos hasta del tamaño de una liebre, reptiles, anfibios, insectos, miriápodos, caracoles, peces, cangrejos de río; consumen frutos, hierba y huevos, y prácticamente nunca carroñean. A menudo se manifiesta como un depredador selectivo y eficiente de ratones de campo del género *Apodemus*.

ABUNDANCIA

Hay pocos datos sobre densidades absolutas de la especie. En estudios realizados con ginetas radio marcadas en el Parque Nacional de Doñana, se ha encontrado densidades de 0,33 adultos/km² (0,67 individuos/km² incluyendo a los jóvenes). El área media de campeo es de 7,8 km², similar en machos y hembras.

ORGANIZACIÓN SOCIAL Y COMPORTAMIENTO

Las ginetas se reconocen individual y socialmente a través del marcaje olfativo. Éste permite la discriminación entre familiares y extraños y la coordinación entre ambos sexos, pudiendo los machos diferenciar a las hembras preñadas de las receptivas.



Posiblemente el marcaje olfativo también se utilice para evitar los conflictos entre individuos del mismo sexo. Las letrinas tienen también una función comunicativa. Las heces se impregnan del olor producido por los sacos anales, permitiendo probablemente el reconocimiento individual y ayudando al mantenimiento de la estructura familiar. Otros tipos de marcas olorosas con función comunicativa son las producidas por las glándulas perineales y las obtenidas por el frotamiento de las glándulas de los costados. Entre individuos de igual sexo no hay solapamiento en el uso del terreno, lo que sugiere un comportamiento territorial.

INTERÉS ECONÓMICO Y RELACIÓN CON EL HOMBRE

Pese a que en casi todos los estudios generales sobre la especie se dice que la gineta fue introducida en Europa por el ser humano, como animal doméstico utilizado para controlar las poblaciones de roedores, las evidencias son poco concluyentes. La gineta fue cazada tradicional e ilegalmente por ser considerada una alimaña nociva y para la venta de su piel. Los mayores conflictos con el hombre tienen lugar cuando cazan en gallineros desprotegidos.

DEPREDACIÓN

En la Península Ibérica la gineta es presa de perros cimarrones y del lince ibérico (*Lynx pardinus*). En estudios realizados en Doñana se observaron diferencias en la densidad de ginetas de hasta 23 veces en función de la abundancia de lince. Se han encontrado restos de ginetas en egagrópilas de búho real (*Bubo bubo*) y águila real (*Aquila chrysaetos*).

PATOLOGÍAS Y PARÁSITOS

Son hospedadores de diversos helmintos parásitos, pulgas, piojos y dípteros del género *Hippobosca*.

FACTORES DE AMENAZA Y MEDIDAS DE GESTIÓN

No es una especie amenazada. La gineta de Ibiza *G. g. isabellae*, es considerada vulnerable en función de los criterios de la UICN por lo reducido y fragmentado de su área de distribución en la isla y el declive de sus hábitats óptimos. Su conservación pasa por la protección y conservación de sus hábitats en la isla.

BIBLIOGRAFÍA

Clevenger (1995), Delibes (1974, 1977), Livet y Roeder (1987), Morales (1994), Palomares y Delibes (1991, 1994), Virgós y Casanovas (1997), Virgós *et al.* (1999), Larivière y Calzada (2001).

AUTOR DEL TEXTO: JAVIER CALZADA