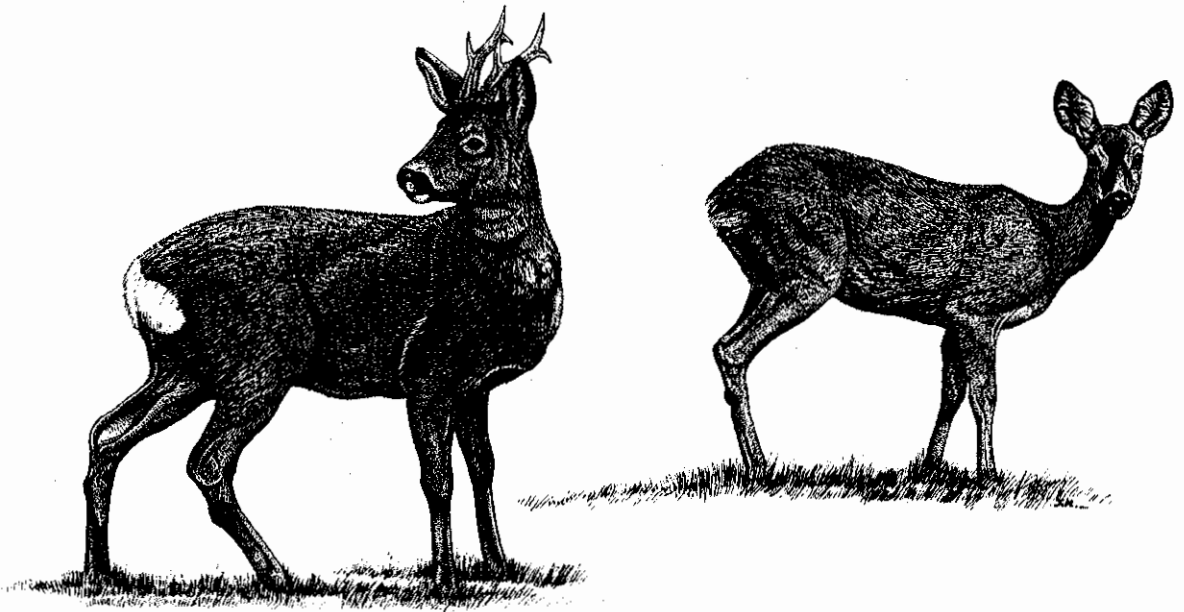


Capreolus capreolus (Linnaeus, 1758)

Corzo

Catalán: Cabirol
Eusquera: Orkatza
Gallego: Corzo

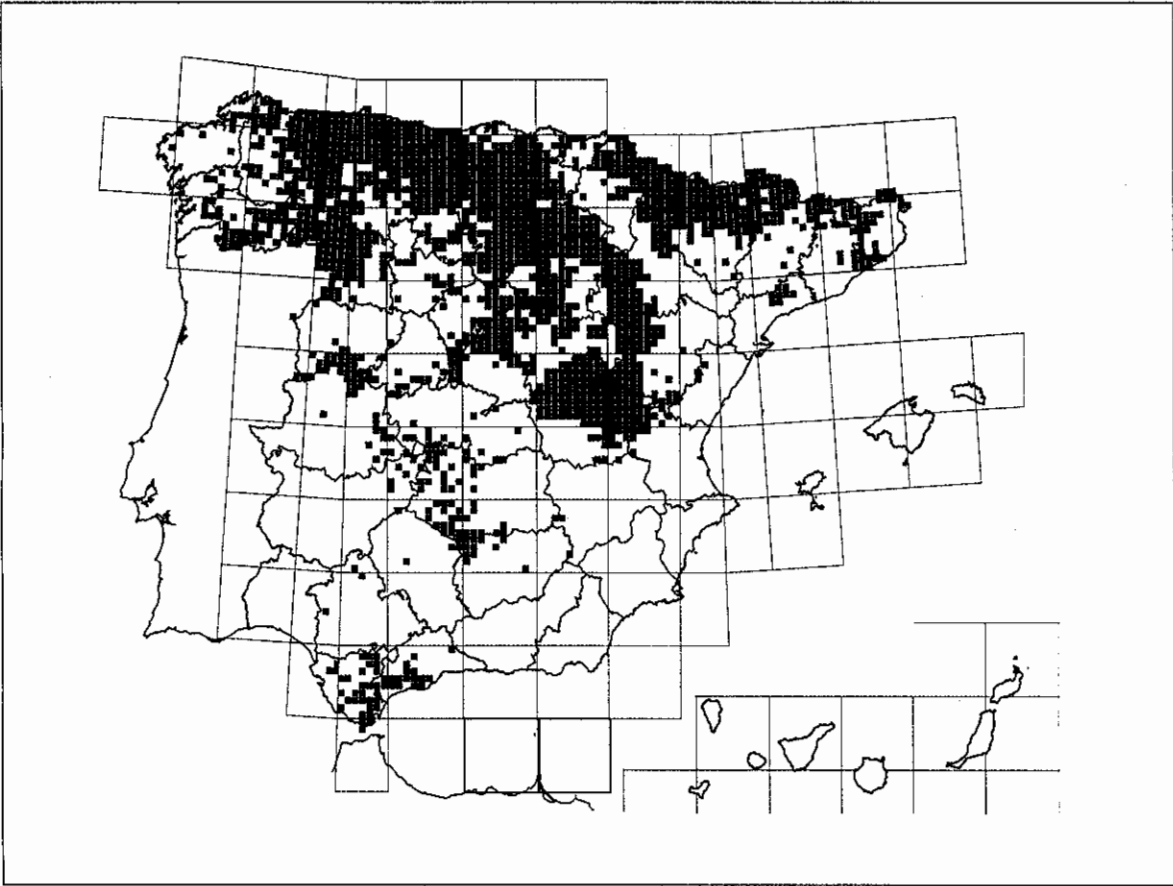
Alemán: Reh
Francés: Chevreuil
Inglés: Roe deer
Portugués: Corço



ORDEN ARTIODACTYLA, SUBORDEN RUMINANTIA, FAMILIA CAPREOLIDAE
ESPECIE AUTÓCTONA
CATEGORÍA UICN (2001): PREOCUPACIÓN MENOR (LC)

DESCRIPCIÓN

Es el más pequeño de los cervoideos europeos. Los machos son de mayor tamaño que las hembras, pero el grado de dimorfismo sexual es relativamente bajo. Medidas corporales, CC: 95-145 cm; CR: 54-83 cm; Ps: 16-30 kg. Presentan unas extremidades traseras potentes, adaptadas al salto. Destacan en su morfología una franja negra en el hocico, grandes orejas, un escudo anal blanco con pelo erizable que rodea la rudimentaria cola, y astas con tres puntas y abundante "perlado" en los machos, que se renuevan anualmente. Tiene dos mudas al año, en primavera y en otoño; el manto de invierno es tupido y de color gris, y el de verano corto con gran variedad de tonalidades desde el anaranjado al



castaño, si bien hay poblaciones en el sur de España que conservan la coloración gris también en verano. Fórmula dentaria: 0.0.3.3/3.1.3.3. Número de cromosomas ($2n$) = 70.

DISTRIBUCIÓN

En Europa se encuentra desde los 67° N en Escandinavia hasta los 36° N de la región mediterránea, a través de una franja prácticamente continua por toda Europa. En la cuenca mediterránea el patrón de distribución se caracteriza por la fragmentación de las poblaciones y la disminución de la densidad en las zonas más meridionales. En España el corzo se distribuye de forma homogénea por los Pirineos, País Vasco y Cordillera Cantábrica hasta la Sierra de Los Ancares en Lugo, y los Montes de León, desde donde ha colonizado gran parte de Galicia. En Portugal aparece de forma natural al norte del río Duero. Ha experimentado una gran expansión en los Sistemas Ibérico y Central, penetrando hasta la parte más occidental de Las Batuecas. Se ha expandido así mismo en las Sierras de Cameros, La Demanda y Urbión, ocupa las provincias de Burgos, Soria y La Rioja, la vertiente aragonesa del Moncayo y la submeseta Norte, habiéndose localizado en varios municipios de la provincia de Valladolid. También en Guadalajara ha ampliado su distribución, y se ha expandido desde el Sistema Central hacia la Serranía de Cuenca. En el sur peninsular sólo las poblaciones de corzos de los Montes de Toledo parecen estar experimentando una cierta expansión. Al sur del

Guadiana las poblaciones de Sierra Morena se localizan en el suroeste de Ciudad Real, penetrando en la provincia de Badajoz, y de manera puntual en la confluencia con las provincias de Córdoba y Jaén. Las poblaciones de Cádiz y Málaga se mantienen estables, aunque a densidades relativamente bajas comparadas con el resto de poblaciones españolas. En cuanto a la caracterización genética, estudios recientes revelan una clara diferenciación entre las poblaciones de la mitad sur y la mitad norte de España. El traslado y la repoblación de corzos es una práctica relativamente reciente en España. En Cataluña y en el País Vasco se han efectuado repoblaciones con corzos procedentes de Francia.

VARIACIÓN GEOGRÁFICA

La amplitud del área de distribución y la diversidad de biotopos que coloniza la especie determinan la existencia de una alta variabilidad morfológica y ecológica, lo que propicia la aparición de ecotipos o formas locales. Se ha descrito un ecotipo de corzo andaluz, propio de las sierras de Cádiz y Málaga, típico del ambiente mediterráneo xerofítico, caracterizado por una coloración invariablemente gris a lo largo de todo el año, ausencia de babero blanco en el cuello, pequeño tamaño, dimorfismo sexual mas acentuado, y cráneos mas cortos y anchos. En la Península Ibérica se han descrito tres subespecies: *C. c. decorus*, *C. c. canus* y recientemente *C. c. garganta* de las sierras de Cádiz y Málaga. También se han introducido ejemplares de la subespecie nominal *C. c. capreolus*, presente en el resto de Europa.

HÁBITATS Y RANGO ALTITUDINAL

Ocupa preferentemente áreas boscosas, que ofrecen cobijo y alimento. En sus preferencias de hábitat destacan la importancia del estrato herbáceo y arbustivo, así como la diversidad botánica del medio. A pesar de la preferencia por áreas boscosas, puede llegar a explotar los medios agrícolas.

REPRODUCCIÓN

Uno de los rasgos más notables en la biología reproductora de la especie es el hecho de ser el único cérvido europeo que presenta diapausa embrionaria (el blastocito se mantiene unos 170 días, prácticamente desde el momento de la fecundación en el mes de julio). Tras la diapausa, el embrión continúa su desarrollo durante una gestación de 130 días. La hembra normalmente pare dos crías precoces. Los nacimientos tienen lugar durante los meses de mayo y junio, y el período de celo tiene lugar entre julio y agosto. El ciclo reproductor en las poblaciones del sur está adelantado aproximadamente un mes, con respecto al del resto de las poblaciones ibéricas y del centro y norte de Europa.

HÁBITOS ALIMENTARIOS

Muestra un comportamiento alimentario muy selectivo, consumiendo preferentemente materia vegetal de alto valor nutritivo con bajo contenido en fibra. Sin embargo, en muchos lugares de Europa la dieta fundamental de la especie está constituida por grano de origen agrícola.

ABUNDANCIA

Los tamaños poblacionales en España fluctúan entre valores de densidad próximos a los 20 individuos/km² en las montañas cantábricas, y valores que no superan los 2 individuos/km² en algunos puntos de las Sierras de Cádiz y Málaga. Las poblaciones del centro y norte peninsular han experimentado un crecimiento durante la última década, acompañado de una expansión desde las zonas montañosas hacia la periferia de zonas agrícolas.

ORGANIZACIÓN SOCIAL Y COMPORTAMIENTO

Es una especie de hábitos solitarios, si bien las condiciones del hábitat pueden determinar comportamientos más gregarios, como se ha observado en algunas poblaciones centroeuropeas. El macho establece y defiende un territorio mediante vocalizaciones similares al ladrido de un perro, «la ladra», y un marcaje olfativo a través de sustancias químicas liberadas por diversas glándulas odoríferas. Este marcaje se realiza frotando la cabeza y cuernas contra la vegetación y escarbando en el suelo, especialmente durante el descorreo de la cuerna y en el período de celo.

INTERÉS ECONÓMICO Y RELACIÓN CON EL HOMBRE

Es una especie cinegética que actualmente ha experimentado una revalorización como trofeo de caza. Su reciente expansión en gran parte de Europa plantea problemas de gestión relacionados con daños ocasionados a la agricultura, aprovechamientos forestales y atropellos.

DEPREDACIÓN

En la mitad norte de España es presa habitual del lobo (*Canis lupus*). Las crías en edades tempranas son sensibles (aunque muy difíciles de detectar) al impacto de zorros, perros asilvestrados, y en general cualquier depredador.

PATOLOGÍAS Y PARÁSITOS

Los principales procesos que afectan a la especie en Europa son queratoconjuntivitis, colibacilosis, pasterelosis y distintas parasitosis.

FACTORES DE AMENAZA Y MEDIDAS DE GESTIÓN

Aunque no es una especie amenazada, el traslado incontrolado de ejemplares con la intención de efectuar repoblaciones puede conducir a la pérdida de las características genéticas y ecológicas propias de las poblaciones autóctonas.

BIBLIOGRAFÍA

Aragón *et al.* (1995a, 1995b, 1998), Braza *et al.* (1994), Cabrera (1914), Costa (1992), Fandos *et al.* (1987), Geist (1999), Gortázar *et al.* (2000), Lorenzini *et al.* (2001), Rosell (2001), Sáez-Royuela y Tellería (1991), Tellería y Virgós (1997).

AUTORA DEL TEXTO: CRISTINA SAN JOSÉ
CON LA COLABORACIÓN DE LA ASOCIACIÓN DEL CORZO ESPAÑOL